



亲爱的谢宇教育基金会的朋友们、北京师范大学的同学们、老师们、校友们和朋友们:

您好!我是张惠品,是北京师范大学数学系 89 届的毕业生,也是注册于美国乔治亚州的非赢利性慈善机构谢宇教育基金会的负责人。在此感恩和欢庆的季节,请允许我代表谢宇教育基金会理事会的各位理事以及本会的所有受益人,向您在过去一直对谢宇教育基金会的捐助、关心和支持表示衷心的感谢!没有您的帮助和支持,谢宇教育基金会不可能有她的今天。

在大家的精心呵护下,谢宇教育基金会已经成长到五岁了。2002 年,北京师范大学的校友们创立了谢宇教育基金会,以纪念北京师范大学深受师生爱戴的教育家谢宇教授和缅怀所有为教育事业贡献一生的北师大人,也是为了回馈母校和繁荣祖国的教育事业。谢宇教育基金会的宗旨是通过资助贫困学生完成学业和赞助在校学生了解中国社会,从而促进中国教育事业的发展 and 繁荣。

在过去五年里,谢宇教育基金会从北师大老师们、校友们和朋友们总共得到一百多人/次的捐助和三十多人的义务服务。我们在北京师范大学共颁奖 5 次,发放基金 56000 元人民币,资助 31 名贫困学生,并赞助 48 名学生到福建,新疆,山西,江西,安徽,四川,黑龙江等贫穷落后的地方从事与教育相关的社会实践活动。

每一分的捐助都是爱心的凝聚,
每一秒的服务都是真诚的奉献,
每一个申请都是一个奋进的故事,
每一次支教活动都是一生难忘的经历。

我们的资助,使很多需要帮助的同学暂时缓解了他们的压力甚至避免中断学业,使很多同学从各种各样的社会实践活动中锻炼自己并了解中国社会。然而,我们的资助还非常微薄,有时还不能彻底解决他们的困境。而且,我们的资助也只能限制在个别学院,因为北师大有太多贫困的学生。我们的参加实践活动的学生生活还非常艰辛,因为我们只能给他们提供最基本的费用。

积善成德功垂千秋,
助人成才惠及万方。

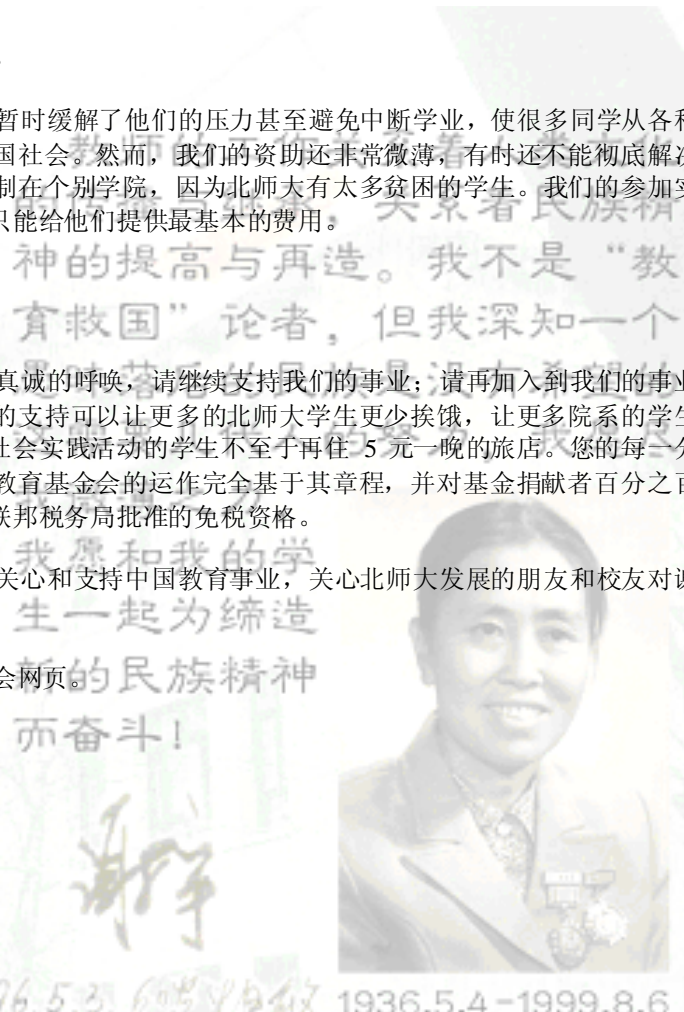
我们要向所有的新老朋友们再发出真诚的呼唤,请继续支持我们的事业;请再加入到我们的事业中来,伸出您的援手,献出您的爱心!您的支持可以让更多的北师大学生更少挨饿,让更多院系的学生参加更富成果的社会实践活动,或让参加社会实践活动的学生不至于再住 5 元一晚的旅店。您的每一分一厘都会用到需要帮助的学生身上。谢宇教育基金会的运作完全基于其章程,并对基金捐献者百分之百的公开和透明。谢宇教育基金会享有美国联邦税务局批准的免税资格。

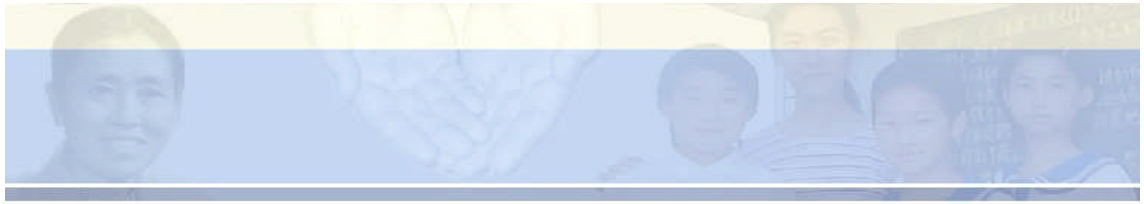
谢宇教育基金会理事会热切期盼所有关心和支持中国教育事业,关心北师大发展的朋友和校友对谢宇教育基金会的建议和监督。

欲知更多,请参阅此信附件和本基金会网页。

祝愿您身体健康并合家欢乐!

谢宇教育基金会
理事会主席,首席执行官
张惠品博士
<http://www.xieyufoundation.org>
二〇〇六年十二月二十七日





丰硕成果

颁奖 5 次

2002 年 5 月 4 日: 四名同学收到了学生助学奖金, 社会实践奖金空缺。
2003 年 9 月 8 日: 六名同学收到了学生助学奖金, 社会实践奖金空缺。
2004 年 11 月 4 日: 五名同学收到了学生助学奖金, 两个小组收到了社会实践基金。
2005 年 12 月 27 日: 五名同学收到了学生助学奖金或特困补助金, 两个小组收到了社会实践基金。
2006 年 12 月 7 日: 十二名同学收到了新生助学奖金, 三个小组收到了社会实践基金。

资助 31 名贫困学生 (学生助学奖金 / 特困补助金 / 新生助学奖金)

2002 年(共 4 人): 邓轶, 牛大伟, 王玉蕾, 涂畅。
2003 年(共 5 人): 汤敏, 宋润锋, 郑秀灯, 陈芳, 杨世卿。
2004 年(共 5 人): 杨艳霞, 童小军, 刘嘉, 廖爽, 李祖苑。
2005 年(共 5 人): 蒋仁进, 彭艳君, 唐春泉, 王立东, 刘磊(特困补助金, 山东经济学院)。
2006 年(共 12 人): 孙鹏举, 谢林涛, 麦麦提吐尔孙·穆萨, 赵越, 蹇慧, 洛桑措姆, 吐尔孙江·克尤木, 田春桃, 李妹桦, 张来发, 刘青, 程明春。

赞助 7 个教育社会实践小组 (共 48 人参加, 数学科学学院, 外国语言文学学院及心理学院)

2004 年四川宜宾暑期社会实践(共 6 人): 张嘉瑶, 赵荣杰, 王妍, 张翼, 贺晴, 王琦
2004 年安徽云岭中学社会实践(共 5 人): 黄邵华, 汤敏, 兰久和, 蒋仁进, 国晓雯
2005 年四川华阳教育实践活动(共 9 人): 李伟元, 王立东, 李军龙, 唐云, 杜悦, 王睿, 田东晓, 张舒怡, 黄慧静
2005 年四川井研教育实践活动(共 6 人): 周奎, 莫单玉, 童家黔, 陈婷, 周振兴, 周志伟
2006 年安徽砀山教育实践活动(共 7 人): 刘红磊, 陈冰凌, 岳跃朝, 许奕彦, 成露, 陈肖肖, 白瑾
2006 年福建泉州市农村教育实践活动(共 8 人): 荣娟, 王蕾, 罗丹, 王倩, 王赢, 郝爽, 朱金鑫, 郭方奇
2006 年新疆洛浦支教调研实践活动(共 7 人): 隋文静, 赵亚坤, 肉孜古丽, 张明欣, 李旭, 唐庆焱

调研成果

1. 关于高中教育现状和预测的调研活动(2004 年)
2. 中小学数学创新教学方式调研活动(2004 年)
3. 关于西部基础教育的现状调查以及对策研究成果(2005 年)
4. 赴四川华阳农村教育实践兼调研(2005 年)
5. 从边疆民族地区的教育模式来探索当地教育发展之路(2006 年)
6. 福建省泉州市农村教育实践及调研(2006 年)
7. 安徽农村家庭成员结构组成情况及义务教育实施状况(2006 年)

发放基金 56000 元人民币

2002 年: 4000 元。2003 年: 5000 元。2004 年: 13000 元。2005 年: 19500 元。2006 年: 14500 元。

筹集资金

接受一百多人次的捐助

扩大影响

建立与家乡教育基金会 (<http://www.hometowneducation.org>) 的合作关系。逐渐地将其受益者扩大到北京师范大学各个院系。

新闻报道

北京青年报, 中国教育报, 北京师范大学电视台和校报。





他们的故事，我们自己也曾经面对过

我的母亲三年前早逝，父亲又下岗，家里没有固定来源，属于特困户和社会低保户，由于我上学消费很大，平常课时较多，自己有时做家教能少，使得家里的负担更重了。

父母多病，父亲生活不能自理，母亲基本丧失生活能力
父亲去世，靠母亲一人务农维持生计
父亲一人有点收入，祖父母多病，母亲做手术，姐姐上学
新疆农村，父亲丧失劳动能力，靠母亲一人供应两个孩子上学
父亲下岗，母亲体弱多病，无劳动能力，政府低保户
西藏贫困山区，父母多病，土地贫瘠，无其它收入
新疆特困户，子女多，劳动力少

贫穷农村，母亲常年带病，靠药物维持，父亲一个人种地，收入很低
父母多病，仅靠种地为生，收入低
父母务农，供应三个孩子上学，支出很大
父母务农，土地较少，子女多，收入微薄
农民家庭，地少人多，无其它收入，生活困难

家中一共五口人，爷爷，爸爸和妈妈全为农民，还有一个妹妹初中毕业在家没有工作。家中没有固定收入，供我读书相当困难，并且家中顶梁柱父亲年岁已高，生活更加困难。

谢宇教育基金会的工作人员：

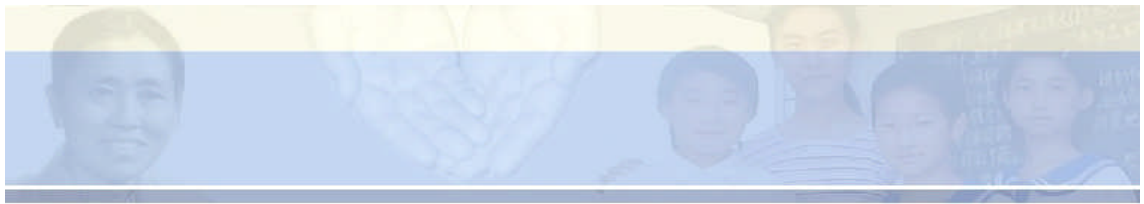
你好。这是来自中国大陆的一封信。我来自中国的山东省，现在是山东经济学院的一名在校大学生，开学上大。今冒昧打扰，实属迫不得已。我出生在一个普通的工薪家庭，原本家庭就不富裕。2003年，父亲患脑梗和突发性心脏病两次住院治疗，花费巨额医药费，现父亲每月仍有600余元的医药开支。母亲身患股骨头坏死多年，由于家境原因也只做保守治疗，尽管如此，每月也要近400元，而全家的收入每月才1500元，医药费就占去了一大部分。

本人家庭经济情况贫困，母亲因小恙病行动不便，奶奶在父亲两岁时去世，高龄的爷爷一直和我们起生活。姥姥，姥爷年老体虚且疾病缠身。姥姥因患脑血管堵塞，动脉粥样硬化需长期住院，姥爷患有肺气肿，天气一冷就得靠药物维持。舅舅下岗在家，昂贵的医疗费用靠我家支撑。父亲身体也极为不好，患有罕见的痛风病，无处求医。

我每年的学费住宿费也要一万余元，家庭可谓不堪重负。我平时利用节假日也在不停的打工，我现在已经同时做了三份兼职，可是那微薄的收入只是杯水车薪。好在今年我申请下了国家助学贷款，解决了我的一部分难题，可是每年还是有6000余元的学费我无法承担，2年

一共约12000元。今天我向贵会发出此信，就是想让贵会能在我危急关头帮我一把，帮我能顺利地完学业。您的一点帮助就能成就我的梦想。您1%的帮助对我来说就是100%。我是一个很要强的人，如果不是万般无奈，我实在不会打扰您的正常工作。对您的感激之情永世难忘，给您添麻烦了！----- 刘磊

本人家庭贫困，母亲下岗在家，父亲工作但工资收入较低，且姥姥与我们一起生活，居委会已开证明证实本人家庭贫困。父亲长年患有糖尿病，以其微薄的工资和不良的健康状况，支付我们四人的生活费和本人昂贵的学费实属困难。



难忘的经历

虽然只有短短五天相处，然而驻足回首，还是可以清晰地看到那样一群可爱的、亲爱的孩子们，活泼泼地、笑嘻嘻地……

无私地付出是一种快乐，付出后能得到认可和回报更是无限的惊喜和幸福。这种纯真的情感的收支在我们的生活中已经不多了。但短短几天中，我们几乎拾起所有遗失了的惊喜和幸福。

五天时间，忙碌于教室、备课室、寝室这三点一线的生活。人都变得麻木了。才开始走上讲台，就面对年级选拔的优秀学生；刚开始转换角色。就要上两个小时连堂的大课；刚来到这样一座美丽的城市，就要担负起看晚自习的责任。我们文化积淀不够深，教学经验不够足。我们压抑着那年轻地对于新城市的好奇而镇定在课堂上，轮流站好每一班岗。因为，有那样一群可爱的、亲爱的孩子们在认真地听我们的讲解。勇敢地向我们提问。那一双双眼睛发射出来的凝视的目光开始让我们呼吸急促。既而让我们平静思考，然后让我们感知责任。最后传递、飞舞、流散而沉淀出色彩斑斓的爱，这里的爱有期望、有信任、有尊敬、更有些许崇拜。



谢宇基金社会实践队

2004 暑期赴安徽泾县云岭支教

他们不会忘记！

2004年10月

谢宇基金社会实践队

2004 暑期赴安徽泾县云岭支教

我们不会忘记！

顶着盛夏的酷暑，带着旅途的疲惫，我们踏上了这片洒满热血的革命圣地——安徽泾县云岭镇。

在这里，我们播下知识的种子，传播心灵的智慧，培养健康的体魄……在这里，我们走方各所学校，请教师长和家长们了解农村教育；在这里，我们在风雨交加、激烈的激励下，接受爱国主义思想的洗礼；在这里，我们秉承：学为人师，行为世范；的校训，为伟大在这个美丽的山村写下意义深远的一笔……

这里留下了我们太多美好的回忆，一生不会忘却！

蓝天下，青山里，碧水间，我们相约来年……

数学科学学院团委

2004年10月

支教先锋

站在讲台上感觉我们可以控制世界，可以改造人类。这一群小小的天使不知道要飞向何方。他们也不知道外面的世界是多么的神奇、美好。我们仿佛成了统治宇宙之神去指引那群新生的天使走向美好的天堂。这样看来，我们是伟大的。

就是这样短暂，生活不会等待时间，时间不会等待人，人更不会等待生活。一切像彼岸升起的一朵烟花，无限精彩地绽放、瞬间化为寂寞的影。分别是寂寞的、拥抱是温

暖的，泪水是情感的种子，播了下来便开始发芽、生长，一时的相聚、分别会不会给他们带来一生的绿荫和清凉？会！我们深信！他们像一群可爱的小兔子。我们发自内心地对他们好，他们也发自内心地依傍在我们身边。

几天的相处。我们已经获得了最真诚的信任，而发自内心的信任会延续一生。一种情感上的交融才刚刚开始。彼岸花短暂，但心灵涟漪是连续不断的。

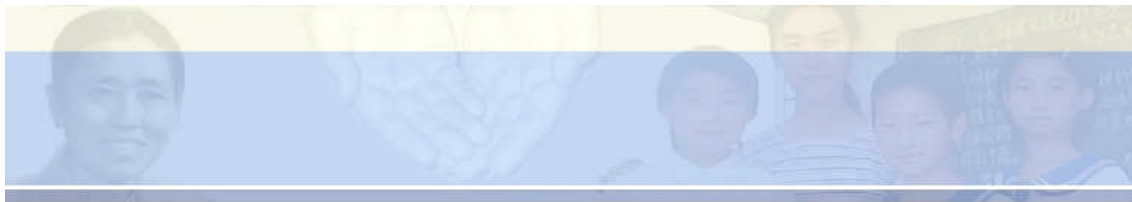
抬头望望，雁点青天字一行、道一声珍重、道一声珍重。。。。。

回首那可爱的人儿，晶莹的泪儿。这个多情的夏天过去了。。。。。

郭方奇

2006 暑期赴福建泉州谢宇教育基金实践团团员





学生们的心声

……很荣幸，我被授予谢宇助学基金，……我感到万分激动，这是对我的选择的一种肯定与鼓励，使我坚定不移地沿着这条路走下去。……我将继续以谢宇老师为榜样，使谢宇老师的精神和生命在我身上得以延续和发展，完成自己的理想！牛大伟

……我已经被谢老师的敬业及热爱学生的精神感动了。……在此以后的一年中，我遇到困难后不弄明白决不放弃，我觉得是谢老师教会了我这样做，……，觉得谢老师一直在我心底，当我遇到困难时，当我想偷懒时，当我不相信自己时，都会想到谢老师，想到她我就会知道下一步该怎样做，并坚持做下去。我会永远记得谢老师，永远地感激她。宋润锋

……我非常感谢谢宇奖学金理事会将今年谢宇奖学金的一个名额给我。因为它不仅仅是帮助我解决了经济上的一些困难，更重要的是，它是一种精神上的激励与鞭策。……我无缘见到谢老师，却能感受到北师数学系百年来老师共有的学习精神和人格魅力。也正是受他们的教导和影响，上一年我在体会大一生活的新奇，抽时间积极组织参加各种活动的同时，把大部分时间精力放在学习上……考上……。汤敏

……在我面对着学习与生活的双重压力的时候，在第一次受到社会热心人的帮助的时候，我已经下定决心，将来一定要去帮助祖国的每一个角落正流露着无助与求知的眼神孩子们。杨艳霞

……通过对谢宇老师的不断了解，我的信念也在不断地加强。她不仅培养了 80 至 90 年代的一批优秀大学生，影响了与她同时代的人们，而且还鼓舞和陶冶着我们 21 世纪初的一代。杨艳霞

……六天的时间转瞬即逝。但与学生们建立起来的友情却常存心间。……我们收到了许多来自华阳中学学生热情洋溢的来信，并加入了高三 11 班的 QQ 群，一直与他们保持着联系。这六天的支教生活，……对每位成员的成长成才都有积极的影响，也时刻激励着我们，让我们时刻注意认识自己，看清脚下的路，为祖国、为母校做出更多的贡献。……看着照片上那熟悉的操场，可爱的课堂，还有那一张张热情的面孔，无邪的目光……我们心中涌起的是无限的怀念和感慨……

2005 暑期赴四川华阳教育谢宇教育基金实践团

……在整个实践活动给我们留下了很深的思考，中国地大物博，但是像井研这样资源丰富、民风淳朴但是教育经济却相对落后的地区还有很多很多，单凭少数人的力量解决不了什么问题，……。幸运的是，因为我们的来到，孩子们看到了外面的世界，哪怕只有少数的那么几个，只要能对他们小小的心灵有一点点的启发和改变，对我们都是莫大的光荣。我们把知识的光芒和大学的精彩印在了他们心底；把对西部教育探索的思考和振兴教育的使命写在了心里。教育是他们未来的希望，也是中国未来的希望。

2005 暑期赴四川井研教育谢宇教育基金实践团

承诺书

谢宇教育基金会：

2005 年 11 月，我得到了贵基金会向我提供的七百美金的特困补助金，帮助我度过了暂时的困难。我知道贵基金会对我的捐助是无私的，是不图任何回报的，我也为贵基金会这种奉献精神所感动。我现在虽没有能力在物质上去帮助别人，但我愿意在将来有能力的时候也能为社会尽绵薄之力。在此，我郑重承诺：我将在我正式毕业离开学校起，八年内，向谢宇教育基金会捐赠不低于七百美金的财物，并委托贵基金会将所捐赠款项，无偿去支援那些贫困学生，帮助他们完成学业。

我认为这不是债务的偿还，而是受谢宇教育基金会无私奉献精神感染而进行的爱心传递。在我有困难的时候，谢宇教育基金会帮助了我，我也愿意在我有能力的时候去帮助那些需要帮助的人。希望有更多的人能加入这个爱心传递的过程，希望这股爱的暖流能温暖每个需要帮助的学生的心灵。



谢宇教育基金会

理事会

张惠品, 理事, 主席, 首席执行官
博士, 莱斯大学, 2000
学士, 北京师范大学, 1989 (85 级)
Huipin.Zhang@xieyufoundation.org

李程, 理事, 秘书长
博士, 加州大学洛杉矶分校, 2001
学士, 北京师范大学, 1995 (91 级)
Cheng.Li@xieyufoundation.org

梅霖, 创会理事
硕士, 佛罗里达州立大学, 1994
学士, 北京师范大学, 1985 (81 级)
Lin.Mei@xieyufoundation.org

保继光, 创会理事
博士, 北京大学, 1998
学士, 北京师范大学, 1985 (81 级)
Jiguang.Bao@xieyufoundation.org

张虹, 理事
博士, 乔治亚大学, 1996
学士, 北京师范大学, 1984 (80 级)
Hong.Zhang@xieyufoundation.org

郭颂, 理事, 财务长
硕士, 威斯康星大学米尔沃基分校, 1996
学士, 北京师范大学, 1992 (88 级)
Song.Guo@xieyufoundation.org

冯刚, 理事, 遴选委员会主席
学士, 北京师范大学, 1995 (91 级)
Gang.Feng@xieyufoundation.org

胡明杰, 创会理事
博士, 普林斯顿大学, 1998
学士, 北京师范大学, 1985 (81 级)
Mingjie.Hu@xieyufoundation.org

丁捷, 理事
工商管理硕士, 中欧国际工商学院, 2006
学士, 北京师范大学, 1989 (85 级)
Jie.Ding@xieyufoundation.org

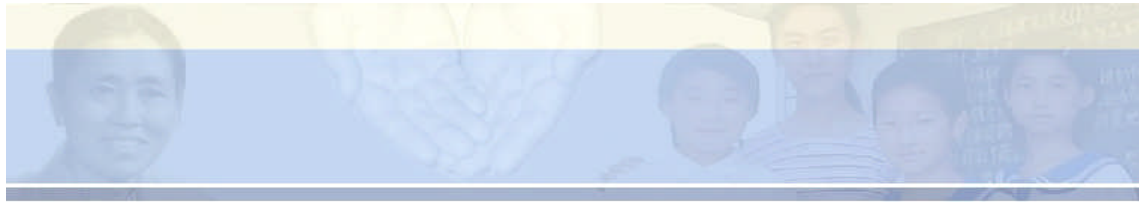
彭闯, 创会成员, 前理事, Chuang.Peng@xieyufoundation.org
蒋迅, 前理事, Xun.Jiang@xieyufoundation.org
林亚臣, 前理事, Yachen.Lin@xieyufoundation.org
苏晓刚, 前理事, Xiaogang.Su@xieyufoundation.org

遴选委员会

冯刚 (主席), 保继光, 郑亚利, 刘玉铭, 崔世莹

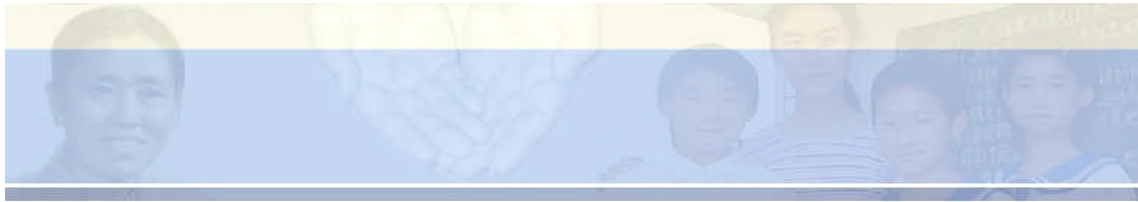
法律顾问

房冠明
法学博士, 佛罗里达州立大学, 1998
学士, 中山大学, 1985 (81 级)
Guanming.Fang@xieyufoundation.org



Xie Yu Education Foundation, Inc
谢宇教育基金会

NAME 名称	Xie Yu Education Foundation, Inc. 谢宇教育基金会
BUSINESS 商业	Domestic nonprofit corporation 国内非赢利公司
ADDRESS 地址	135 Stanford Rdg Duluth, GA 30097-8444
PHONE 电话	914-470-7345
FAX 传真	914-470-7345
EMAIL 电子信函	info@xieyufoundation.org
WEB SITE 网址	http://www.xieyufoundation.org
ADVANCE RULING PERIOD BEGINS 注册起始	July 19, 2002 二零零二年七月十九日
ADVANCE RULING PERIOD ENDS 注册截止	December 31, 2006 二零零六年十二月三十一日
EMPLOYER IDENTIFICATION NUMBER (EIN) 雇主识别号	51-0415284
Document Locator Number (DLN) 公文标识号	17053351023012
BRIEF DESCRIPTION 简明描述	<p>Xie Yu Education Foundation, Inc (XYEF) is a non-profit organization founded by a group of Beijing Normal University (BNU) alumni in 2002 to commemorate the late BNU Professor Xie Yu and to promote education among Chinese communities as well as communities of other ethnic backgrounds, by means of providing financial aid to needy students and sponsoring off-campus educational activities that help students understand the society. XYEF is registered in the State of Georgia with tax-exempt status approved by the Internal Revenue Services under 501 (c) (3).</p> <p>谢宇教育基金会是由北京师范大学的校友们于2002年创立的非赢利性慈善机构，其宗旨是通过资助贫困学生和赞助在校学生了解中国社会，从而促进中国教育事业的发展 and 繁荣。谢宇教育基金会命名于无限热爱教育事业而被她的学生和同事所爱戴和尊敬的北师大已故谢宇教授。谢宇教育基金会注册于美国乔治亚州，享有美国联邦税务局批准的501(c)(3)免税资格</p>



问题回答

问：我的捐献可否免税？

答：在美国的捐献者的捐献可免税。谢宇教育基金会具备 IRS 根据 501(C)(3) 批准的免税资格。这一资格免除基金会的所得税并给予美国的捐献者免税优惠。

问：我如何进行捐献？

答：请填写捐献表 然后按照表上的说明办理。

问：我如何追踪捐款的去向？

答：我们将每一笔捐款按收到时间排列顺序。在收到您的捐款后我们会给您一个收据告知您的捐款序号和查看内部文件的账号口令。据此您可进入本网站有口令保护的文件柜查看本基金会的所有捐款收入。您也可以审查基金会的所有支出。这样您会知道您的捐款是如何被使用的。

问：谢宇教育基金会是否符合雇主比照捐赠计划(employer matching program)的要求？如果是，如何参加比照捐赠计划？

答：是的。由于谢宇教育基金会是 IRS 批准的 501(C)(3) 机构，因而符合雇主比照捐赠计划的要求。如果您的雇主有比照捐赠计划，通常您可以在捐款六个月内申请比照捐款(例如，如果您四月份捐款，则直到十月您都可以申请)。比照捐赠计划通常提供一比一的比照捐款。这意味着您的捐款可以翻倍。您可以咨询有关人事部门以了解雇主比照捐赠计划的详细情况。

问：你们现今提供什么奖项？

答：现阶段我们提供如下三种资助：

1. 学生助学金；
2. 特别助学金；
3. 社会实践基金。

学生助学金专为经济上有困难的一年级新生而设。每位获奖者获得最多一千元人民币的奖金，谢宇基金会每年为至少六位学生提供学生助学金。特别助学金特为经济上有极端困难的学生而设，资助金额约为五千元人民币(相当于一年的学费)，以避免学生中断学业。特别助学金每年最多资助一位学生。社会实践基金旨在鼓励学生参加各种形式的与教育相关的社会实践活动，从而加深学生对中国教育现状的了解，以及对当前社会的观察和思考。谢宇基金会每年至少资助一个小组，资助总金额不超过八千元人民币。

问：你们怎么评选获奖者？

答：本会在北京师范大学数学科学学院设有遴选委员会，每年选出基金获得者。详细的申请和审批的准则，请参考本会网页上的<<谢宇基金会资助项目申请和审批细则>>。

问：如何申请基金会的资助？

答：请从本会网页上下载申请表，填妥申请表后按照表上的说明办理。

问：如果还有其它问题，如何与你们联系？

答：邮政地址： Xie Yu Education Foundation
135 Stanford Rdg.
Duluth, GA 30097, USA
传真： 914-470-7345
留言： 914-470-7345
电邮： info@xieyufoundation.org
cfo@xieyufoundation.org



谢宇教育基金会捐赠表

请将您的支(汇)票随本表邮件寄至以下地址。支(汇)票开至“谢宇教育基金会”。如果您有任何疑问, 请联系谢宇基金会任何理事, 或 email: cfo@xieyufoundation.org

如您住在**中国**, 请寄至
 北京师范大学数学科学学院
 保继光 转
 谢宇教育基金会
 邮编 100875

如您住在**海外**, 请寄至
 Xie Yu Education Foundation
 c/o Song Guo
 412 Parker Street, Unit F
 Newton, MA 02459, USA

捐款人姓名		捐款数目	
共同捐款人姓名			
电邮地址			
电话号码			
邮政地址			
您是否同意将您的姓名公布在我们的鸣谢网页上? <input type="checkbox"/> 是 <input type="checkbox"/> 否			
可选项: 您的背景 			
可选项: 您的评论和建议 			